



# 大崎市民病院

## 概要



# 目次

---

項目	ページ
病院理念・基本方針・患者の権利と責任	1
本院の概要	2
標榜診療科及び医師数・職員の状況	3～4
大崎市病院事業組織機構図	5～6
病床稼働率の状況・病棟看護体制	7
本院病棟(科別)の病床数	8
平均患者数・平均診療費・紹介率・逆紹介率の推移	9
診療科別一日平均患者数の推移	10
診療科別患者一人一日平均収益の推移	11
経営状況	12
施設基準の届出状況	13
認定・指定状況	14～16
本院建物概要	17
本院の沿革	18～20
本院所在地	21

令和8年4月1日現在

## 病院理念

# ～ 市民が安心できる医療の提供 ～

## 基本方針

### 市民に適切な医療の提供

・安心して医療を受けられる環境を整備するとともに、安全で質の高い医療の提供に最大限の努力を払います。

### 地域に貢献する医療の構築

・救急や災害医療等の政策的医療や地域に必要とされる医療を提供するとともに、地域の健全な発展に貢献します。

### 健全経営の確保

・市民に信頼される公正・公平・誠実な対応に努めます。  
・効率的な病院経営に努め、健全で自立した経営基盤を確立します。  
・職員に魅力のある職場作りと共に、医療技術の向上を図り、将来を担う優れた医療従事者を育成します。

## 患者の権利と責務

### 【患者の権利】

すべての市民(患者)は、政治的・社会的・経済的地位や国籍・宗教・信条・年齢・性別・疾病の種類などに関わらず、だれでも等しく適切な医療を受ける権利があります。

市民(患者)は、良質で最善な医療を受ける権利があります。

市民(患者)は、医療を受けるに当たっては、個人の尊厳とプライバシーを尊重される権利があります。

市民(患者)は、分かりやすい十分な説明を受けるとともに、治療方法などを自己の意思で決定する権利があります。

市民(患者)は、自分の受けている医療について知るため、診療記録の開示を求める権利があります。

市民(患者)は、自分の受けている診断や治療について、他の医師の意見(セカンドオピニオン)を求める権利があります。

### 【患者の責務】

すべての市民(患者)は、市民(患者)の権利を濫用してはならず、他者(他の患者)の権利を尊重するとともに、公共の福祉に則して誠実に利用する責務を有しています。

市民(患者)は、自らの心身状態をつつみ隠さず正確に伝えてください。

市民(患者)は、合意した治療には主体的に取り組むとともに、医療提供者の指示事項を順守してください。

他の市民(患者)の迷惑とならないよう、病院の規則を守り、職員の指示に従ってください。

# 本院の概要

名称 大崎市民病院

開設年月日 2006/3/31

位置 宮城県大崎市古川穂波三丁目8番1号

診療科目 全45診療科

内科, 呼吸器内科, 消化器内科, 循環器内科, 腎臓・高血圧内科, 脳神経内科, 血液内科, 糖尿病代謝・内分泌内科, 肝臓内科, 疼痛緩和内科, 腫瘍内科, 精神科, リウマチ科, 小児科, 皮膚科, 外科, 呼吸器外科, 消化器外科, 肛門外科, 血管外科, 脳神経外科, 乳腺外科, 内分泌外科, 食道外科, 肝臓外科, 心臓血管外科, 小児外科, 整形外科, 形成外科, 内視鏡外科, 泌尿器科, 産科, 婦人科, 眼科, 耳鼻咽喉科, リハビリテーション科, 放射線診断科, 放射線治療科, 病理診断科, 臨床検査科, 救急科, 麻酔科, 歯科口腔外科, 感染症科, 集中治療科

病床数 500床

一般病床	494床
(うち救急病床)	30床)
感染症病床	6床

施設等の状況 救急

救命救急センター  
救急告示  
第二次救急(病院群輪番)

指定関係

保険医療機関, 労災保険指定医療機関, 生活保護法指定医療機関, 母体保護法指定医の配置されている医療機関, 公害医療機関, 原子爆弾被爆者一般疾病医療機関, 臨床研修指定病院, 指定自立支援医療機関(更生医療・育成医療), 指定自立支援医療機関(精神通院医療), 指定養育医療機関, 災害拠点病院, 脳死に係る臓器提供施設, 第二種感染症指定医療機関, 第一種助産施設指定, 地域がん診療連携拠点病院, 地域周産期母子医療センター, 地域医療支援病院, DPC特定病院群, へき地医療拠点病院, 肝がん・重度肝硬変治療研究促進事業指定医療機関, 指定障害福祉サービス事業者(医療型短期入所), がんゲノム医療連携拠点病院

敷地面積 32,188.42㎡

駐車台数 1,175台  
(うち一般用 560台, 職員用615台)

# 標榜診療科及び医師数

令和8年4月1日現在

病院事業管理者

並木 健二

病院事業副管理者

赤間 幸人

院長

神波 力也

副院長

吉田 昌弘

副院長

岩淵 薫

副院長

工藤 正孝

副院長

境 吉孝

副院長

大津 進

救命救急センター長

入野田 崇

総看護部長

氏家 智恵美

薬剤部長

本田 和則

臨床検査部長

五十嵐 勇彦

放射線部長

壺井 匡浩

栄養管理部長

高橋 一臣

臨床工学部長

本吉 直孝

リハビリテーション部長

服部 弘之

経営管理部長

佐々木 康之

TQMセンター長

工藤 正孝

標榜科	医師数(人)
内科	
外科	2
呼吸器内科	7
消化器内科	8
循環器内科	11
腎臓・高血圧内科	7
脳神経内科	5
血液内科	5
糖尿病代謝・内分泌内科	5
肝臓内科	1
疼痛緩和内科	
腫瘍内科	5
呼吸器外科	4
消化器外科	9
肛門外科	
診療科	
45科	

標榜科	医師数(人)
血管外科	2
脳神経外科	3
乳腺外科	3
内分泌外科	1
食道外科	1(再掲1)
肝臓外科	2(再掲1)
心臓血管外科	3
小児外科	
整形外科	8
形成外科	3
内視鏡外科	1
精神科	2
リウマチ科	2
小児科	10
皮膚科	2
医師数	
165	

標榜科	医師数(人)
泌尿器科	5
産科・婦人科(兼務)	9
眼科	4
耳鼻咽喉科	4
リハビリテーション科	2
放射線診断科	5
放射線治療科	2
病理診断科	2
臨床検査科	2(再掲1)
救急科	6
麻酔科	11
歯科口腔外科	3
感染症科	1
集中治療科	1(再掲1)
臨床研修医	
34	

## 特殊外来

甲状腺外来, 高血圧外来, 小児循環器外来, 小児腎臓外来, 小児神経外来, 小児発達外来, 小児アレルギー外来, 新生児股関節外来, ペースメーカー外来, 乳腺外来, ストマ外来, フットケア外来, PSA外来(前立腺外来), 緩和ケア外来, 遺伝外来

# 職員の状況

## ■職員の状況(本院)

各年度3月末現在

(単位:人)

区分	令和3年度	令和4年度	令和5年度	令和6年度	令和7年度
医師部門	142	152	153	149	157
看護部門	557	562	572	576	584
薬剤部門	29	28	30	32	33
放射線部門	35	39	43	44	46
検査部門	37	39	39	39	41
栄養管理部門	12	13	13	14	15
リハビリ部門	32	33	35	36	38
臨床工学部門	20	21	23	24	24
事務部門	80	79	77	79	77
その他	11	10	10	12	12
	955	976	995	1005	1027

※ その他(病院事業管理者, 副管理者, 歯科衛生士3人, 視能訓練士3人, 臨床心理士令和3年度まで3人, 令和4年度2人, 令和5年度3人, 令和6年度3人, 令和7年度2人), 医療技術員1人, 救急救命士2人

※ 会計年度職員は含まない

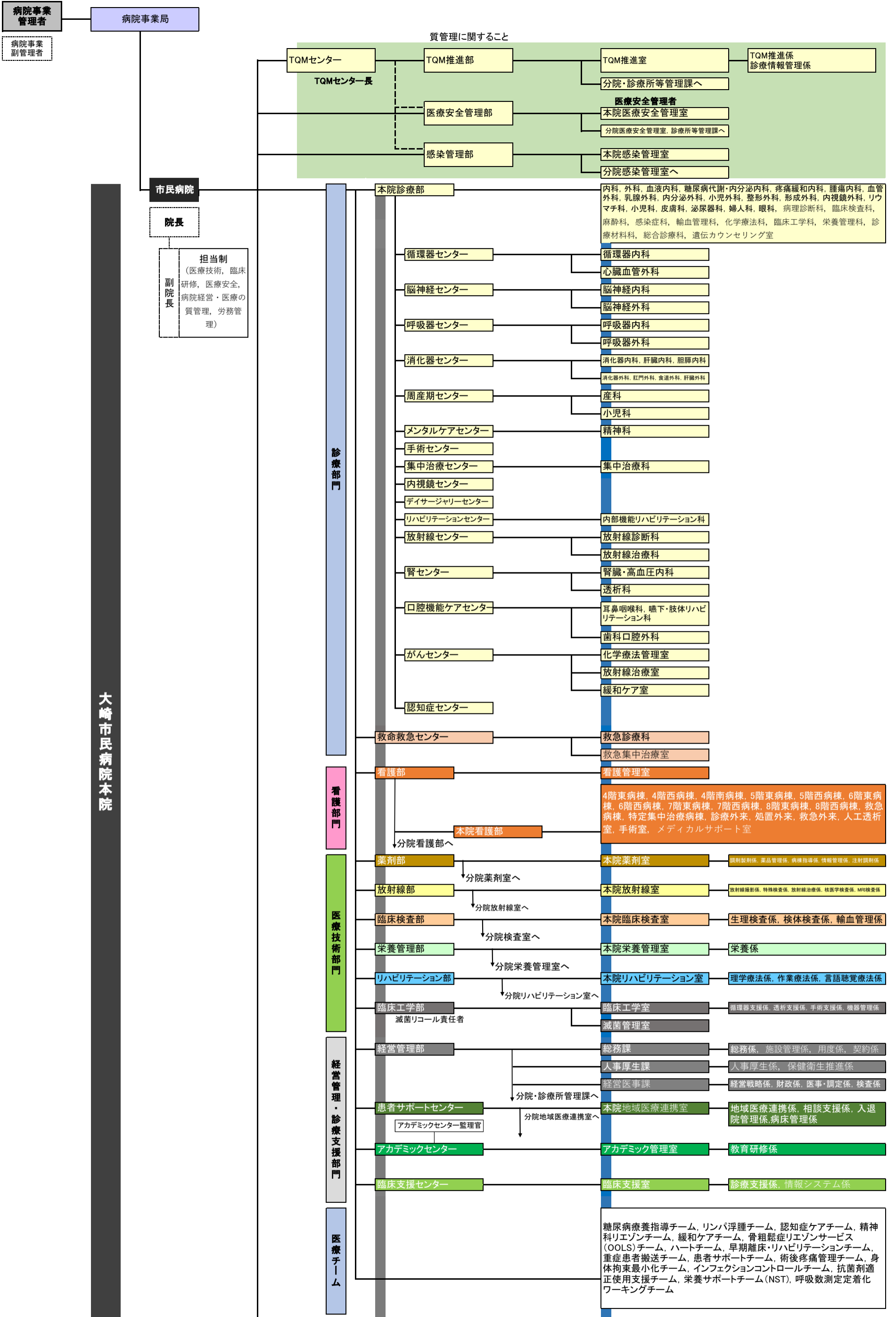
## ■令和8年度 職員・会計年度任用職員の状況

令和8年4月1日現在

(単位:人)

区分	職員	会計年度・臨時	計	区分	職員	会計年度・臨時	計
医師部門	164	34	198	栄養管理部門	15	2	17
看護部門	615	53	668	リハビリ部門	37	0	37
薬剤部門	35	0	35	臨床工学部門	26	0	26
放射線部門	46	0	46	事務部門	73	113	186
検査部門	41	4	45	その他	12	3	15
				合計	1064	209	1,273

※事務部門会計年度・臨時は, 医療クラーク, メディカルアシスタント含む。  
 その他会計年度・臨時は, 遺伝カウンセラー, 歯科技工士, 救命救急士。



大崎市民病院本院

診療部門

看護部門

医療技術部門

経営管理・診療支援部門

医療チーム

糖尿病療養指導チーム、リンパ浮腫チーム、認知症ケアチーム、精神科リエゾンチーム、緩和ケアチーム、骨粗鬆症リエゾンサービス(OOLS)チーム、ハートチーム、早期離床・リハビリテーションチーム、重症患者搬送チーム、患者サポートチーム、術後疼痛管理チーム、身体拘束最小化チーム、インフェクションコントロールチーム、抗菌剤適正使用支援チーム、栄養サポートチーム(NST)、呼吸数測定定着化ワーキングチーム

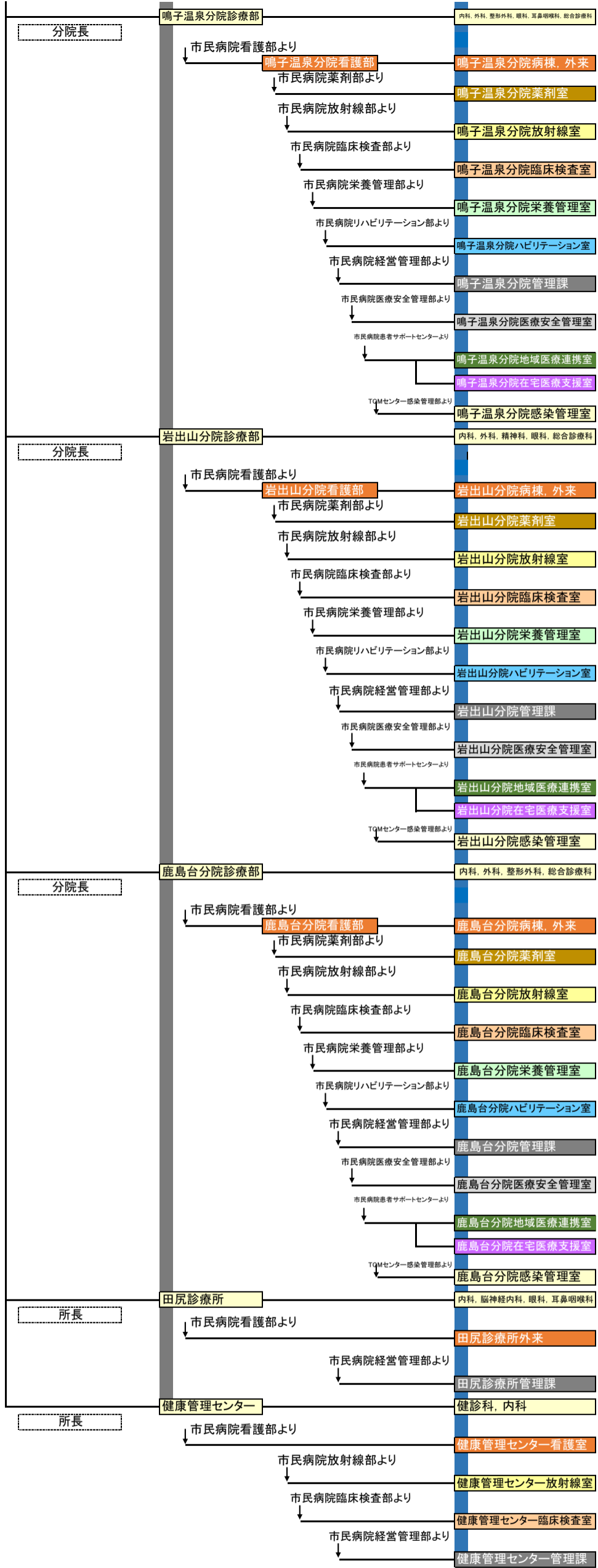
大崎市民病院鳴子温泉分院

大崎市民病院岩出山分院

大崎市民病院鹿島台分院

大崎市民病院  
田尻診療所

大崎市民病院  
健康管理センター



# 病床稼働率の状況

区分	令和3年度	令和4年度	令和5年度	令和6年度	令和7年度
合計	79.8%	79.9%	80.8%	79.4%	82.2%
一般病床	83.0%	79.8%	81.4%	80.4%	83.2%
結核病床					
感染症病床	52.5%	95.3%	32.3%	0.4%	0.0%

※稼働病床数

# 病棟看護体制

令和8年4月1日現在

区分	病床数	看護要員数	勤務形態	備考
特定集中治療病棟	8床	20人	2交代	SICU8床
救急病棟	30床	44人	2交代	EICU: 8床 CCU: 4床 HCU: 18床
4階東病棟	24床	30人	2交代	
4階西病棟	40床	29人	2交代	
4階南病棟	32床	31人	2交代	NICU: 6床 一般: 26床
5階東病棟	50床	35人	2交代	
5階西病棟	39床	31人	2交代	
6階東病棟	50床	35人	2交代	
6階西病棟	50床	34人	2交代	
7階東病棟	50床	36人	2交代	
7階西病棟	50床	36人	2交代	
8階東病棟	48床	35人	2交代	一般: 42床 感染症病床: 6床
8階西病棟	29床	28人	2交代	
合計	500床	424人		

※看護要員数は看護補助者・会計年度任用職員を除く常勤職員数

# 本院病棟(科別)の病床数

許可病床数 : 500床(うち 一般病床 494床, 感染症病床 6床)

区分	稼働病床数	科別内訳
特定集中治療病棟	8床	SICU
救急病棟	30床	共用(EICU・CCU・HCU)
4階東病棟	24床	産科, 婦人科
4階西病棟	40床	婦人科, 消化器内科, 眼科, 糖尿病代謝・内分泌内科
4階南病棟	32床	小児科(一般・NICU), 共有
5階東病棟	50床	脳神経センター(脳神経外科, 脳神経内科) 皮膚科, 形成外科, 歯科口腔外科 リハビリテーション科
5階西病棟	39床	腫瘍内科, 腎臓・高血圧内科, 共有
6階東病棟	50床	循環器センター(循環器内科, 心臓血管外科) 腎臓・高血圧内科
6階西病棟	50床	整形外科, 循環器センター(循環器内科, 心臓血管外科)
7階東病棟	50床	外科, 救急科, 放射線診断科
7階西病棟	50床	消化器内科, 泌尿器科
8階東病棟	48床	呼吸器センター(呼吸器内科, 呼吸器外科) 感染症6床 耳鼻咽喉科, 共有
8階西病棟	29床	血液内科, リウマチ科, 共有
合計	500床	

## 平均患者数(1日当たり)の推移

区分		令和3年度	令和4年度	令和5年度	令和6年度	令和7年度	
入院	本院	人数(人)	385.9	387.1	391.9	384.9	399.1
		前年比	99.1%	100.3%	101.2%	98.2%	103.7%
	救急	人数(人)	13.2	12.6	12.1	12.0	11.8
		前年比	95.4%	95.8%	95.9%	99.3%	98.0%
外来	本院	人数(人)	1,081.2	1,099.5	1,089.5	1,090.0	1,086.5
		前年比	112.1%	101.7%	99.1%	100.0%	99.7%
	救急	人数(人)	15.6	18.0	16.3	17.3	19.0
		前年比	100.1%	115.2%	90.3%	106.5%	110.0%
入院外来比率 (入院:外来)		1:2.6	1:2.8	1:2.7	1:2.8	1:2.7	

## 平均診療費(1日当たり)の推移

区分		令和3年度	令和4年度	令和5年度	令和6年度	令和7年度	
入院	本院	金額(円)	76,485	77,960	82,004	85,031	85,007
		前年比	105.2%	101.9%	105.2%	103.7%	100.0%
	救急	金額(円)	209,524	217,013	224,582	219,185	188,065
		前年比	103.8%	103.6%	103.5%	97.6%	85.8%
外来	本院	金額(円)	27,408	28,299	28,868	30,333	32,365
		前年比	102.4%	103.3%	102.0%	105.1%	106.7%
	救急	金額(円)	29,322	29,564	27,912	28,883	27,784
		前年比	119.6%	100.8%	94.4%	103.5%	96.2%

## 紹介率・逆紹介率の推移

区分	令和3年度	令和4年度	令和5年度	令和6年度	令和7年度
紹介率	79.8%	74.4%	79.0%	81.1%	82.2%
逆紹介率	89.3%	84.5%	87.7%	97.4%	97.8%

# 診療科別患者一人一日平均収益の推移

(単位:円)

区分		令和3年度	令和4年度	令和5年度	令和6年度	令和7年度
内 科	入院	-	-	-	-	-
	外来	15,353	18,182	12,426	12,955	11,749
消化器内科	入院	60,222	60,140	63,791	65,008	69,446
	外来	21,740	23,596	24,234	25,832	23,846
循環器内科	入院	115,093	11,167	131,579	132,276	131,467
	外来	16,262	16,522	16,822	17,142	17,483
呼吸器内科	入院	67,879	63,720	63,264	65,286	65,180
	外来	66,479	74,741	77,161	82,611	91,875
腫瘍内科	入院	58,851	63,005	72,686	72,462	78,530
	外来	74,227	81,866	90,820	90,375	91,924
血液内科	入院	82,239	86,645	90,314	100,077	99,419
	外来	110,541	107,820	116,776	128,581	152,403
腎臓・高血圧内科 ※令和6年度まで腎臓・内分泌内科	入院	46,706	51,336	49,681	49,551	48,647
	外来	14,594	14,501	15,127	14,356	13,977
糖尿病代謝・内分泌内科 ※令和6年度まで糖尿病・代謝内科	入院	49,587	49,323	50,057	50,251	53,347
	外来	19,095	18,100	18,532	18,587	18,647
人工腎臓透析	入院	-	-	-	-	-
	外来	28,381	28,140	28,050	28,366	28,000
リウマチ科	入院	59,674	50,695	52,189	45,343	48,328
	外来	28,784	30,011	32,711	33,414	32,590
脳神経内科	入院	51,113	53,402	55,579	54,735	53,857
	外来	11,601	12,303	12,139	13,743	15,298
外 科	入院	90,346	94,008	91,526	96,291	93,853
	外来	26,070	26,370	26,838	27,425	30,481
整形外科	入院	77,857	81,967	85,061	87,022	81,000
	外来	13,888	13,100	13,602	13,766	12,312
形成外科	入院	71,038	65,377	58,774	63,846	55,441
	外来	7,577	7,292	7,433	7,429	7,189
脳神経外科	入院	88,253	97,383	105,567	122,273	90,921
	外来	12,853	14,722	14,466	13,898	14,363
泌尿器科	入院	62,696	65,499	76,343	77,620	78,293
	外来	40,740	42,801	43,442	41,944	50,459
呼吸器外科	入院	121,757	135,952	138,125	148,594	144,664
	外来	20,224	20,609	18,339	18,965	19,905
心臓血管外科	入院	158,866	180,680	207,352	176,127	178,683
	外来	13,663	14,523	15,840	17,748	18,539
小 児 科	入院	79,736	101,274	94,120	78,024	76,897
	外来	11,927	11,073	10,649	10,833	9,648
皮 膚 科	入院	45,920	46,939	43,898	48,562	47,965
	外来	9,592	11,899	14,789	18,673	19,356
産 科	入院	48,951	52,947	53,090	56,128	59,974
	外来	19,612	16,790	11,279	10,548	10,689
婦 人 科	入院	84,008	87,226	83,293	93,861	100,545
	外来	12,918	12,806	12,138	13,029	12,112
眼 科	入院	120,847	124,440	121,862	119,162	122,350
	外来	20,000	19,621	20,039	20,131	21,982
耳鼻咽喉科	入院	68,263	68,189	69,670	70,681	73,396
	外来	9,351	8,728	8,675	8,402	8,477
放射線診断科	入院	-	-	-	-	-
	外来	100,429	96,099	89,990	91,527	91,568
放射線治療科	入院	-	-	-	-	-
	外来	28,156	28,966	30,428	30,216	29,880
リハビリテーション科	入院	647,350	766,678	10,667,375	-	-
	外来	7,462	7,660	7,521	7,634	7,736
歯科口腔外科	入院	57,035	64,569	62,930	65,314	74,613
	外来	5,171	5,124	4,978	5,062	5,382
精 神 科	入院	-	-	-	-	-
	外来	5,209	4,898	5,099	5,065	5,404
救 急 科	入院	108,309	122,669	114,570	100,420	95,904
	外来	38,277	368,090	36,307	35,832	33,430
感 染 症 科	入院	-	-	-	-	-
	外来	-	-	-	-	10,098
合 計	入院	80,846	82,345	86,269	89,089	87,959
	外来	27,450	28,330	28,847	30,299	32,247

# 診療科別一日平均患者数の推移

(単位:人)

区分			令和3年度	令和4年度	令和5年度	令和6年度	令和7年度
内	科	入院	-	-	-	-	-
		外来	4.4	1.3	4.5	3.0	3.7
消	化	入院	33.4	33.4	36.7	33.7	32.0
器	内	外来	89.8	61.3	93.6	93.1	88.1
循	環	入院	34.4	32.2	34.7	35.7	34.7
器	内	外来	48.9	31.3	49.4	51.5	53.6
呼	吸	入院	27.1	28.7	30.3	26.6	27.8
器	内	外来	59.3	37.2	51.4	47.0	47.3
腫	瘍	入院	26.9	26.9	23.0	27.7	26.1
内	科	外来	42.0	39.6	39.4	43.6	45.0
血	液	入院	20.7	21.0	21.3	21.0	22.2
内	科	外来	40.3	29.3	43.6	46.5	44.3
腎	臓	入院	17.7	16.5	17.6	17.4	17.0
・	高	外来	51.7	36.1	101.4	58.8	51.3
※	令						
和	6						
年	度						
ま	で						
腎	臓						
・	内						
分	泌						
内	科						
糖	尿						
病	代						
謝	・						
内	分						
泌	内						
科	科						
※	令						
和	6						
年	度						
ま	で						
糖	尿						
病	・						
代	謝						
内	科						
人	工	入院	-	-	-	-	5.0
腎	臓	外来	23.8	14.9	22.6	21.6	74.3
透	析						
リ	ウ	入院	1.9	3.7	3.0	2.2	2.5
マ	チ	外来	41.0	26.7	38.2	37.6	36.3
科							
脳	神	入院	22.4	26.1	24.8	27.1	28.3
経	内	外来	30.1	20.7	31.6	30.8	32.7
内	科						
外	科	入院	41.6	41.6	47.5	44.9	49.3
		外来	90.4	61.6	92.8	90.4	92.5
整	形	入院	41.3	43.7	39.8	42.6	49.6
外	科	外来	39.5	31.9	42.0	38.6	39.7
形	成	入院	2.2	3.2	3.5	2.9	3.7
外	科	外来	18.4	13.1	20.1	21.2	22.0
脳	神	入院	19.4	14.9	15.6	11.8	11.6
経	外	外来	9.3	6.0	9.3	9.2	8.6
外	科						
泌	尿	入院	22.2	21.4	21.6	23.7	25.9
器	科	外来	56.3	39.4	56.4	61.4	64.0
呼	吸	入院	5.6	4.4	4.7	5.0	5.1
器	外	外来	9.4	6.4	9.5	10.1	9.9
外	科						
心	臓	入院	9.8	5.3	6.1	8.5	8.6
血	管	外来	7.8	4.9	6.6	6.1	6.0
外	科						
小	児	入院	11.3	10.4	13.6	11.6	13.9
科		外来	46.3	30.6	44.3	45.0	48.7
皮	膚	入院	2.2	4.1	5.4	3.6	3.4
科		外来	46.3	27.6	39.1	36.3	36.9
産	科						
		入院	15.4	13.8	15.2	10.9	10.1
		外来	2.5	1.8	2.7	2.1	2.1
婦	人	入院	10.7	1.8	12.8	10.9	11.1
科		外来	47.2	32.0	48.1	47.1	44.9
眼	科	入院	4.2	4.0	4.7	5.1	5.8
		外来	63.4	42.7	64.5	66.0	63.6
耳	鼻	入院	9.1	9.5	10.5	10.2	10.6
咽	喉	外来	36.7	25.4	39.3	38.5	40.9
科							
放	射	入院	-	-	-	-	-
線	診	外来	6.1	3.9	5.8	5.7	6.2
断	科						
放	射	入院	-	-	-	-	0.0
線	治	外来	28.7	23.4	36.5	32.7	27.5
療	科						
リ	ハ	入院	1.2	0.9	0.1	-	-
ビ	リ	外来	1.7	2.0	2.2	1.7	1.6
テ	ー						
シ	ョ						
ン	ン						
科							
歯	科	入院	1.1	0.9	1.0	0.9	0.8
口	腔	外来	67.1	46.3	73.3	70.1	65.6
外	科						
精	神	入院	-	-	-	-	-
科		外来	10.5	7.5	12.7	12.5	11.7
救	急	入院	7.6	3.2	7.0	6.9	5.8
科		外来	18.0	0.6	19.4	21.5	23.1
感	染	入院	-	-	-	-	-
症	科	外来	-	-	-	-	0.1
合	計	入院	399.0	399.7	404.0	396.9	410.9
		外来	1,080.2	1,117.5	1,105.8	1,107.3	1,115.1

## 施設基準等の届出状況（令和8年4月1日現在）

### 基本診療料

1	医療DX推進体制整備加算（医科）（歯科）
2	歯科点数表の初診料の注1に規定する施設基準
3	歯科外来診療医療安全対策加算1
4	歯科外来診療感染対策加算1
5	一般病棟入院基本料（急性期一般入院基本料1）
6	急性期充実体制加算1
7	救急医療管理加算
8	超急性期脳卒中加算
9	診療録管理体制加算1
10	医師事務作業補助体制加算1
11	急性期看護補助体制加算（25対1急性期看護補助体制加算（看護補助者5割以上）注2八夜間100対1急性期看護補助体制加算、注3夜間看護体制加算、注4看護補助体制充実加算2）
12	看護職員夜間配置加算（12対1配置加算1）

### 特掲診療料

1	外来栄養食事指導料（注2）
2	遠隔モニタリング加算（心臓ベースメーカー指導管理料 注5）
3	糖尿病合併症管理料
4	がん性疼痛緩和指導管理料
5	がん患者指導管理料イ・ロ・ハ・ニ
6	外来緩和ケア管理料
7	糖尿病透析予防指導管理料
8	小児運動器疾患指導管理料
9	婦人科特定疾患治療管理料
10	腎代替療法指導管理料
11	二次性骨折予防継続管理料1
12	二次性骨折予防継続管理料3
13	下肢創傷処置管理料
14	院内トリアージ実施料
15	外来放射線照射診療料
16	外来腫瘍化学療法診療料1
17	連携充実加算（外来腫瘍化学療法診療料1 注6）
18	ニコチン依存症管理料
19	相談支援加算（療養・就労両立支援指導料 注3）
20	開放型病院共同指導料
21	ハイリスク妊産婦共同管理料（I）
22	がん治療連携計画策定料
23	ハイリスク妊産婦連携指導料2
24	プログラム医療機器指導管理料（高血圧症治療補助アプリを用いる場合）
25	薬剤管理指導料
26	医療機器安全管理料1
27	医療機器安全管理料2
28	歯科治療時医療管理料
29	重症患者搬送加算（救急搬送診療料 注4）
30	救急患者連携搬送料
31	在宅患者訪問看護・指導料及び同一建物居住者訪問看護・指導料の注2
32	持続血糖測定器加算（（間歇注入シリンジポンプと連動する持続血糖測定器を用いる場合）、（間歇注入シリンジポンプと連動しない持続血糖測定器を用いる場合））、皮下連続式グルコース測定
33	遺伝学的検査
34	骨髄微小残存病変測定
35	B R C A 1 / 2 遺伝子検査
36	がんゲノムプロファイリング検査
37	H P V 核酸検出及びH P V 核酸検出（簡易ジェノタイプ判定）
38	ウイルス・細菌核酸多項目同時検出
39	検体検査管理加算（IV）
40	国際標準検査管理加算（検体検査判断料 注5）
41	遺伝カウンセリング加算
42	遺伝性腫瘍カウンセリング加算
43	心臓カテーテル法による諸検査の血管内視鏡検査加算
44	時間内歩行試験及びシャトルウォーキングテスト
45	ヘッドアップティルト試験
46	神経学的検査
47	コンタクトレンズ検査料1
48	小児食物アレルギー負荷検査
49	経頸静脈的肝生検
50	内服・点滴誘発試験
51	C T 透視下気管支鏡検査加算
52	精密触覚機能検査
53	画像診断管理加算3
54	遠隔画像診断
55	ポジトロン断層撮影
55	ポジトロン断層・コンピューター断層複合撮影
56	C T 撮影（64列以上マルチスライス）及びM R I 撮影（3テスラ以上）
56	冠動脈C T 撮影加算
57	血流予備量比コンピューター断層撮影
57	心臓M R I 撮影加算
58	乳房M R I 撮影加算

13	療養環境加算
14	重症者等療養環境特別加算
15	無菌治療室管理加算1
16	緩和ケア診療加算
17	精神科リエゾンチーム加算
18	栄養サポートチーム加算
19	医療安全対策加算1（医療安全対策地域連携加算1）
20	感染対策向上加算1
21	患者サポート体制充実加算
22	重症患者初期支援充実加算
23	ハイリスク妊娠管理加算
24	ハイリスク分娩等管理加算
25	術後疼痛管理チーム加算
26	後発医薬品使用体制加算1

27	病棟薬剤業務実施加算1
28	データ提出加算2
29	入退院支援加算1（注4地域連携診療計画加算、注7入院時支援加算1）
30	認知症ケア加算2
31	せん妄ハイリスク患者ケア加算
32	精神疾患診療体制加算
33	地域医療体制確保加算
34	特定集中治療室管理料2（注4早期離床・リハビリテーション加算、注5早期栄養介入管理加算）
35	ハイケアユニット入院医療管理料1（注3早期離床・リハビリテーション加算、注4早期栄養介入管理加算）
36	新生児特定集中治療室管理料2
37	小児入院医療管理料2（注2プレイルーム、保育士等加算（1名）、注7養育支援体制加算）

59	小児鎮静下M R I 撮影加算
60	抗悪性腫瘍剤処方管理加算
61	外来化学療法加算1
62	無菌製剤処理料
63	心大血管疾患リハビリテーション料（I）
64	脳血管疾患等リハビリテーション料（I）
65	運動器リハビリテーション料（I）
66	呼吸器リハビリテーション料（I）
67	がん患者リハビリテーション料
68	集団コミュニケーション療法料
69	歯科口腔リハビリテーション料2
70	休日加算1 時間外加算1 深夜加算1（処置）
71	エタノールの局所注入（甲状腺に対するもの）
72	エタノールの局所注入（副甲状腺に対するもの）
73	人工腎臓1（注2導入期加算2、注10下肢末梢動脈疾患指導管理加算、注9透析液水質確保加算、注13慢性維持透析濾過加算）、腎代替療法実績加算（慢性維持透析患者外来医学管理料 注3）
74	ストーマ合併症加算
75	C A D / C A M 冠及びC A D / C A M インレー
76	組織拡張器による再建手術（一連につき）[乳房（再建手術）の場合に限る]
77	緊急整備固定加算及び緊急挿入加算
78	椎間板内酵素注入療法
79	角結膜悪性腫瘍切除手術
80	内喉頭筋内注入術（ボツリヌス毒素によるもの）
81	乳腺腫瘍画像ガイド下吸引術（M R I によるもの）
82	乳腺悪性腫瘍手術（乳がんセンチネルリンパ節加算1又は乳がんセンチネルリンパ節加算2を算定する場合に限る。）
83	乳腺悪性腫瘍手術（乳輪温存乳房切除術（腋窩郭清を伴わないもの）及び乳輪温存乳房切除術（腋窩郭清を伴うもの））
84	ゲル充填人工乳房を用いた乳房再建術（乳房切除後）
85	胸腔鏡下拡大胸腺摘出術（内視鏡手術用支援機器を用いる場合）、胸腔鏡下縦隔悪性腫瘍手術（内視鏡手術用支援機器を用いる場合）、胸腔鏡下良性縦隔腫瘍手術（内視鏡手術用支援機器を用いる場合）、胸腔鏡下肺悪性腫瘍手術（区域切除及び肺葉切除又は1肺葉を超えるもので、内視鏡手術用支援機器を用いる場合）、胸腔鏡下肺悪性腫瘍手術（気管支形成を伴う肺切除）
86	食道縫合術（穿孔、損傷）[内視鏡によるもの]、内視鏡下胃、十二指腸穿孔瘻孔閉鎖術、胃瘻閉鎖術 [内視鏡によるもの]、小腸瘻閉鎖術 [内視鏡によるもの]、結腸瘻閉鎖術 [内視鏡によるもの]、腎（腎盂）腸瘻閉鎖術 [内視鏡によるもの]、尿管腸瘻閉鎖術 [内視鏡によるもの]、膀胱腸瘻閉鎖術 [内視鏡によるもの] 及び腔腸瘻閉鎖術 [内視鏡によるもの]
87	経皮的冠動脈形成術（特殊カテーテルによるもの）
88	経カテーテル大動脈弁置換術（経心尖大動脈弁置換術及び経皮的動脈弁置換術）
89	不整脈手術（左心耳閉鎖術（胸腔鏡下によるもの））、不整脈手術（左心耳閉鎖術（経カテーテル的手術によるもの））
90	経皮的中隔心筋焼灼術
91	ペースメーカー移植術及びペースメーカー交換術、ペースメーカー移植術及びペースメーカー交換術（リードレスペースメーカー）
92	両心室ペースメーカー移植術及び両心室ペースメーカー交換術（心筋電極の場合）、両心室ペースメーカー移植術及び両心室ペースメーカー交換術（経静脈電極の場合）
93	植込型除細動器移植術（心筋リードを用いるもの）及び植込型除細動器交換術（心筋リードを用いるもの）及び経静脈電極除去術、植込型除細動器移植術（経静脈リードを用いるもの又は皮下植込型リードを用いるもの）、植込型除細動器交換術（その他のもの）及び経静脈電極除去術
94	両室ベレーシング機能付き植込型除細動器移植術及び両室ベレーシング機能付き植込型除細動器交換術（心筋電極の場合）、両室ベレーシング機能付き植込型除細動器移植術及び両室ベレーシング機能付き植込型除細動器交換術（経静脈電極の場合）
95	大動脈バルーンパンピング法（I A B P 法）
96	経皮的下肢動脈形成術

97	腹腔鏡下リンパ節群郭清術（側方）
98	腹腔鏡下小切開骨盤内リンパ節群郭清術、腹腔鏡下小切開後腹膜リンパ節群郭清術、腹腔鏡下小切開後腹膜腫瘍摘出術、腹腔鏡下小切開後腹膜悪性腫瘍手術、腹腔鏡下小切開副腎摘出術、腹腔鏡下小切開腎部分切除術、腹腔鏡下小切開腎摘出術、腹腔鏡下小切開尿管腫瘍摘出術、腹腔鏡下小切開腎（尿管）悪性腫瘍手術、腹腔鏡下小切開膀胱腫瘍摘出術及び腹腔鏡下小切開前立腺悪性腫瘍手術
99	腹腔鏡下胃切除術（悪性腫瘍手術（内視鏡手術用支援機器を用いるもの））
100	腹腔鏡下噴門側胃切除術（悪性腫瘍手術（内視鏡手術用支援機器を用いるもの））
101	腹腔鏡下胃全摘術（悪性腫瘍手術（内視鏡手術用支援機器を用いるもの））
102	バルーン閉塞下逆行性経静脈的塞栓術
103	腹腔鏡下胆嚢悪性腫瘍手術（胆嚢床切除を伴うもの）
104	腹腔鏡下肝切除術
105	腹腔鏡下痔腫瘍摘出術及び腹腔鏡下痔体尾部腫瘍切除術
106	早期悪性腫瘍大腸粘膜下層剥離術
107	腹腔鏡下結腸悪性腫瘍切除術（内視鏡手術用支援機器を用いる場合）
108	内視鏡的小腸ポリープ切除術
109	腹腔鏡下直腸切除・切断術（内視鏡手術用支援機器を用いる場合）
110	膀胱水圧拡張術及びハンナ型間質性膀胱炎手術（経尿道）
111	腹腔鏡下膀胱悪性腫瘍手術（内視鏡手術用支援機器を用いる場合）
112	腹腔鏡下膀胱悪性腫瘍手術
113	腹腔鏡下小切開膀胱悪性腫瘍手術
114	膀胱頸部形成術（膀胱頸部吊上術以外）、埋没陰茎手術及び陰嚢水腫手術（鼠径部切開によるもの）
115	腹腔鏡下前立腺悪性腫瘍手術（内視鏡手術用支援機器を用いる場合）
116	腹腔鏡下仙骨腫固定術（内視鏡手術用支援機器を用いる場合）
117	腹腔鏡下子宮悪性腫瘍手術（子宮体がんに限る。）
118	腹腔鏡下子宮癒痕部修復術
119	体外式膜型人工肺管理料
120	腹腔鏡下腔式子宮全摘術（内視鏡手術用支援機器を用いる場合）
121	休日加算1 時間外加算1 深夜加算1（手術）
122	胃瘻造設術（内視鏡下胃瘻造設術、腹腔鏡下胃瘻造設術を含む）
123	乳房切除術（遺伝性乳癌卵巣癌症候群患者に対して行う場合）、子宮付属器腫瘍摘出術（遺伝性乳癌卵巣癌症候群患者に対して行う場合）
124	周術期栄養管理実施加算
125	輸血管理料 I
126	輸血適正使用加算
127	人工肛門・人工膀胱造設術前処理加算
128	麻酔管理料（I）
129	麻酔管理料（II）
130	放射線治療専任加算
131	外来放射線治療加算
132	高エネルギー放射線治療
133	1回線量増加加算（乳房）[高エネルギー放射線治療]（前立腺）[IMRT]
134	強度変調放射線治療（I M R T）
135	画像誘導放射線治療加算（I G R T）
136	体外照射呼吸性移動対策加算
137	定位放射線治療
138	定位放射線治療呼吸性移動対策加算
139	保険医療機関間の連携におけるデジタル病理画像による術中迅速病理組織標本作製
140	保険医療機関間の連携におけるデジタル病理画像による迅速細胞診
141	デジタル病理画像による病理診断
142	病理診断管理加算2
143	悪性腫瘍病理組織標本加算
144	クラウン・ブリッジ維持管理料
145	看護職員処遇改善評価料61
146	外来・在宅ベースアップ評価料 I 歯科外来・在宅ベースアップ評価料 I 入院ベースアップ評価料85

### 入院時食事療養費・入院時生活療養費

1	入院時食事療養（1）
---	------------

# 経営状況

## 令和6年度決算状況(病院事業全体)

(単位:千円)

区分	令和6年度	令和5年度	差引
総収益 A	27,431,875	27,058,853	373,022
医業収益 B	24,504,351	24,328,779	175,572
医業外収益 C	2,754,614	2,569,649	184,965
特別利益 D	172,910	160,425	12,485
総費用 E	29,163,389	27,561,961	1,601,428
医業費用 F	26,837,642	26,101,730	735,912
医業外費用 G	1,495,324	1,431,385	63,939
特別損失 H	830,423	28,847	801,576

総収支 = A - E ▲ 1,731,514

経常収支 = (B+C) - (F+G) ▲ 1,074,001

医業収支 = B - F ▲ 2,333,291

## 令和6年度決算状況(本院)

(単位:千円)

区分	令和6年度	令和5年度	差引
総収益 A	24,044,480	24,037,773	6,707
医業収益 B	22,188,249	22,020,782	167,467
医業外収益 C	1,698,023	1,883,655	▲ 185,632
特別利益 D	158,207	133,336	24,871
総費用 E	25,770,314	24,139,579	1,630,735
医業費用 F	23,557,882	22,781,386	776,496
医業外費用 G	1,386,811	1,330,408	56,403
特別損失 H	825,620	27,786	797,834

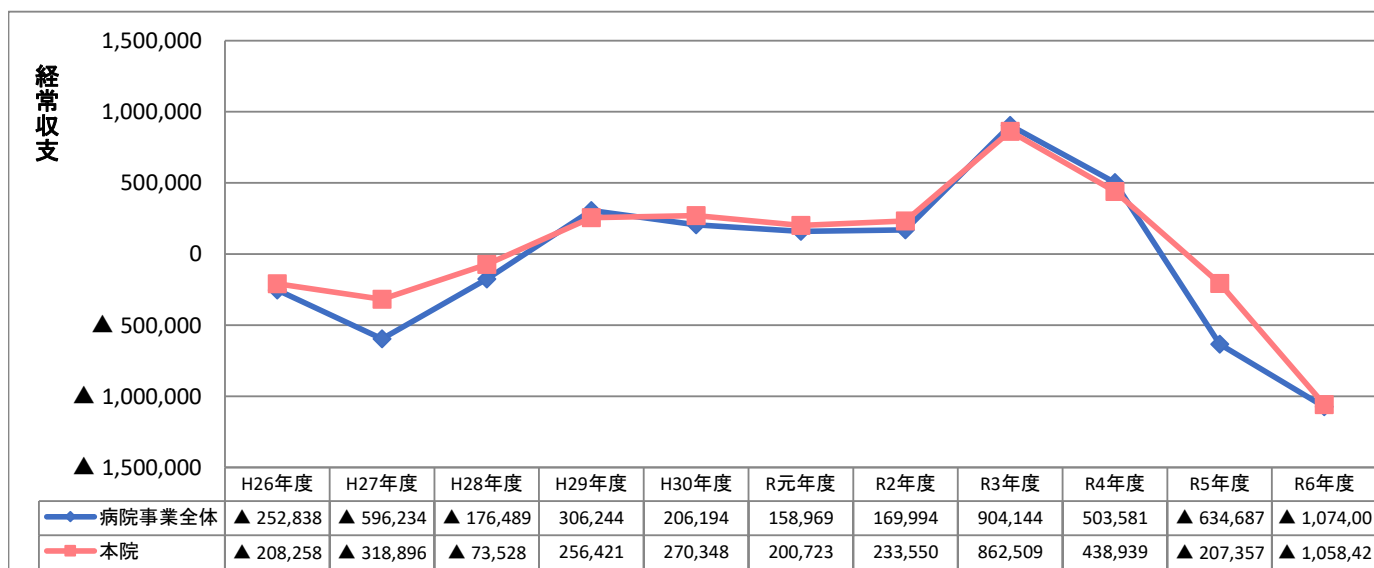
総収支 = A - E ▲ 1,725,834

経常収支 = (B+C) - (F+G) ▲ 1,058,421

医業収支 = B - F ▲ 1,369,633

## 経常収支の推移

(単位:千円)



# 認定・指定状況

2026/4/1現在

(初回認定日・認定期間)

日本内科学会 内科専門研修プログラム認定施設(基幹施設) 認定番号 第1117040003号	2018年 4月 1日 2023年 4月 1日～2028年 3月31日
日本内分泌学会内分泌代謝科専門医教育施設 施設番号 第720104001号	2004年 4月 1日 2025年 4月 1日～2030年 3月31日
日本循環器学会認定循環器専門医研修施設 施設番号 第0885号	2000年 3月 1日 2026年 4月 1日～2028年 3月31日
日本循環器学会認定循環器専門医研修施設(新制度) 施設番号 第0885号	2019年 4月 1日 2024年 4月 1日～2029年 3月31日
日本循環器学会専門医研修施設(栗原中央病院)設備連携 ※心筋シンチグラフィ(心臓核医学検査), 血液透析医・腹膜透析	2020年 4月 1日 2020年 4月 1日～
経カテーテル的大動脈弁置換術実施施設認定(TAVR) 登録番号 第0209号	2022年 7月 4日 2023年 3月 8日～2026年12月31日
日本心血管インターベンション治療学会研修施設 登録番号 X0490号 ※次回更新日 2027年6月	2012年 4月 5日 2025年 1月 1日～2026年12月31日
日本不整脈心電学会不整脈専門医研修施設 認定番号 第20-2-1号	2021年 4月 1日 2025年 4月 1日～2027年 3月31日
日本消化器病学会専門医制度認定施設 施設番号 第4026号	2006年 1月 1日 2024年 1月 1日～2028年12月31日
日本消化器内視鏡学会指導施設 施設番号 20110008号	2011年12月 1日 2023年12月 1日～2026年11月30日
日本呼吸器学会連携施設(新制度) ※旧制度の認定施設は認定期間(2020年3月31日)をもって終了。(日本内科学会)	2020年 4月 1日 2020年 4月 1日～
日本呼吸器内視鏡学会気管支内視鏡専門医認定施設 登録番号 第319003号	2015年 1月 1日 2025年 1月 1日～2029年12月31日
日本リウマチ学会教育施設 認定番号 第307号	2000年 9月 1日 2024年 9月 1日～2027年 8月31日
日本神経学会専門医制度准教育施設 認定番号 第20230872号	2006年 4月 1日 2025年 4月 1日～2027年 3月31日
日本高血圧学会専門医制度研修施設 I 施設番号 第0027号	2008年 4月 1日 2023年 4月 1日～2030年 3月31日
日本腎臓学会研修施設 認定番号 第040300120号	2012年 4月 1日 2022年 4月 1日～2027年 3月31日
日本透析医学会専門医制度認定施設 登録番号 第868号	2023年 4月 1日 2023年 4月 1日～2028年 3月31日
日本糖尿病学会認定教育施設 I 認定番号 第976号	2018年 7月 1日 2023年 4月 1日～2028年 3月31日

日本臨床腫瘍学会認定研修施設(連携施設) 施設番号 04-05003号	2006年 4月 1日 2023年 4月 1日～2028年 3月31日
日本がん治療認定医機構認定研修施設 施設番号 21129号	2012年11月 1日 2023年 4月 1日～2028年 3月31日
日本外科学会外科専門医制度修練施設 指定番号 第040013号	2002年 1月 1日 2024年 1月 1日～2026年12月31日
日本外科学会外科専門研修プログラム認定施設(基幹施設) 指定番号 第1517040001号	2018年 4月 1日 2023年 4月 1日～2028年3月31日
日本消化器外科学会専門医修練施設 認定番号 第04011号	2002年 1月 1日 2026年 1月 1日～2028年12月31日
日本呼吸器外科学会専門研修連携施設 認定番号 第 22-9892	2015年 4月 1日 2025年 1月 1日～2029年12月31日
日本脈管学会認定研修指定施設 指定00153	2015年 1月 1日 2025年 1月 1日～2029年12月31日
日本乳癌学会認定施設 認定登録番号 第2009-00号	2002年 1月 1日 2026年 1月 1日～2027年12月31日
日本食道学会食道外科専門医準認定施設 登録番号 (準)第04-003号	2023年 1月 1日 2023年 1月 1日～2027年12月31日
日本乳房オンコプラスチックサージャリー学会インプラント(一次一期再 建/一次二期再建・二次再建)実施施設 認定番号 H10162号	2013年 9月11日 2026年 4月 1日～2027年 3月31日
日本乳房オンコプラスチックサージャリー学会エキスパンダー(一次再建 /二次再建)実施施設 認定番号 H10162号	2013年 9月11日 2026年 4月 1日～2027年 3月31日
三学会構成心臓血管外科専門医認定機構基幹施設 認定番号 第 心20-210005号	2015年 1月 1日 2025年 1月 1日～2029年12月31日
日本脳神経血管内治療学会研修施設 研修施設番号 04-04	2015年 4月 1日 2025年 4月 1日～2026年 3月31日
日本脳神経外科学会研修プログラム連携施設	2018年 4月 1日 2018年 4月 1日～
下肢静脈瘤に対する血管内治療実施基準による実施施設認定 登録番号 SH00222号	2022年 1月 1日 2022年 1月 1日～
日本整形外科学会専門医制度研修施設 認定番号 宮城-0017号	1997年 3月14日 2025年 4月 1日～2026年 3月31日
日本周産期・新生児医学会周産期専門医(新生児)暫定認定施設 認定番号 第NBO4004号	2004年 4月 1日 2024年 4月 1日～2029年 3月31日
日本産科婦人科内視鏡学会認定研修施設 認定番号 22-04135	2022年 4月 1日 2022年 4月 1日～2027年 3月31日
日本小児科学会小児科専門医研修施設	2016年 4月 1日

登録番号 第2047号	2021年 4月 1日～2026年 3月31日
宮城県医師会 母体保護法指定医師研修機関 指定医師研修機関番号 04-19-0001	2018年 4月 1日 2019年 3月 1日～
日本泌尿器科学会専門医教育施設(基幹教育施設) 登録番号 第89003537号	1989年 1月 1日 2024年 4月 1日～2029年 3月31日
日本眼科学会専門医制度研修施設 認定番号 第2535号	1994年 4月 1日 2024年 4月 1日～2026年 3月31日
日本皮膚科学会認定専門医研修施設 指定番号 第1046号	2004年 4月 1日 2025年 4月 1日～2028年 3月31日
日本救急医学会救急科専門医指定施設 認定番号 第0309号 ※2025年まで実施する現行制度試験において2020年以降も指定施設と同様に扱う(日本救急医学会)	2002年 1月 1日 2017年 1月 1日～2019年12月31日
日本集中治療医学会専門医研修施設(救命救急センター集中治療室(ICU・CCU)) 認定番号 第455号	1997年 4月 1日 2023年 4月 1日～2028年 3月31日
日本麻酔科学会麻酔科認定病院 認定番号 第692号	1994年 6月 1日 2025年 4月 1日～2030年 3月31日
日本心臓血管麻酔学会心臓血管麻酔専門医認定施設(基幹施設) 認定番号 第219号	2019年 4月 1日 2024年 4月 1日～2029年 3月31日
日本医学放射線学会放射線科専門医総合修練機関 承認番号 総234号	2022年 4月 1日 2025年 4月 1日～2030年 3月31日
日本インターベンショナルラジオロジー学会専門医修練施設 認定番号 第303号	2013年 1月 1日 2023年 1月 1日～2027年12月31日
日本核医学会専門医教育病院 認定番号 第0362号	2017年 1月 1日 2026年 1月 1日～2028年12月31日
日本病理学会研修認定施設 B 登録番号 第2039号	2002年 4月 1日 2025年 4月 1日～2027年 3月31日
日本口腔外科学会准研修施設 登録番号 第准1048号	2018年10月 1日 2018年10月 1日～2028年 9月30日
日本環境感染学会認定教育施設 認定番号 第201401号	2015年 4月 1日 2025年 4月 1日～2030年 3月31日
日本臨床神経生理学会認定施設(筋電図・神経伝導分野) No.02-005	2017年10月 1日 2022年10月 1日～2027年 9月30日
日本臨床栄養代謝学会 NST稼動施設 施設番号 05-000011号	2004年 8月31日 2023年 4月 1日～2028年 3月31日
日本病態栄養学会認定 栄養管理・NST実施施設 認定番号 第18-003号	2018年10月 1日 2024年10月 1日～2029年 9月30日
日本ステントグラフト腹部大動脈瘤治療実施施設	2014年10月 9日

登録番号 HA000509	2025年 1月 1日～2029年12月31日
日本ステントグラフト胸部大動脈瘤治療実施施設 登録番号 HT000420	2014年10月 6日 2026年 1月 1日～2031年12月31日
浅大腿動脈ステントグラフト実施施設 実施施設登録番号 第10515号	2018年 8月 1日 2024年 8月 1日～2027年 7月31日
日本脊椎脊髄病学会 椎間板酵素注入療法実施可能施設	2020年 4月 1日 2023年 4月 1日～2026年 3月31日
日本脳卒中学会 一次脳卒中センター(PSC) ※更新手続き中※遡及認定(2026年4月1日～2027年3月31日)	2023年 7月 2025年 4月 1日～2026年 3月31日
日本病院総合診療医学会 認定施設 認定番号 東北 34-348号	2024年 4月 2024年 4月 1日～2029年 3月31日
日本血液学会 専門研修教育施設 認定番号 649511	2023年 4月 2023年 4月 1日～2028年 3月31日
日本核医学会 PET撮像施設 第24-I-252	2024年 12月20日 2024年12月20日～2027年12月19日
日本内分泌外科学会 専門医制度 関連施設 認定番号 第FK25009	2025年 4月 2025年 4月 1日～2027年 3月31日
日本循環器学会 左心耳閉鎖システム実施施設 認定番号第00217	2025年 5月 2025年 5月 1日～2028年 3月31日
日本動脈硬化学会認定 家族性コレステロール血症紹介可能施設	2024年 4月 2024年 4月 1日～2029年 3月31日
日本動脈硬化学会 専門医制度 教育病院 認定番号 第158号	2025年 4月 2025年 4月 1日～2030年 3月31日
日本病態栄養学会 病態栄養専門医研修関連施設 認定番号 K二五-〇〇一号	2025年10月 1日 2025年10月 1日～2023年 9月30日
日本肺癌学会 教育認定施設 施設第 04-009号	2026年 1月 1日 2026年 1月 1日～2031年12月31日



# 本院の沿革

令和8年4月1日現在

- 昭和 12年 6月 大崎医療購買利用組合連合会設立許可
- 昭和 12年 11月 病院開設許可
- 昭和 13年 12月 大崎久美愛病院発足  
県下初の古川町を中心とする20数か町村の産業組合出資により  
「大崎医療利用組合連合会」を設立
- 昭和 17年 6月 大崎久美愛病院付属伝染病組合開設。(28床)  
12月 宮城県信用販売利用組合連合会に吸収合併
- 昭和 19年 4月 団体総合により宮城県農業会に移行
- 昭和 23年 8月 宮城県農業会解散により宮城県厚生農業協同組合連合会に移行
- 昭和 32年 6月 名称を「古川市立病院」に改称  
病床数218床(一般140床, 結核60床, 伝病18床)
- 昭和 36年 4月 地方公営企業法全部適用  
10月 古川市外12ヵ町村伝染病院組合設立による伝病棟完成  
伝病50床増床 計268床
- 昭和 38年 2月 許可病床数変更 398床に増床(一般270床, 結核78床, 伝病50床)
- 昭和 40年 10月 病院全面増改築工事設計に着手
- 昭和 42年 5月 病院建設第一期竣工(本館及びサービス棟)  
許可病床数352床に再編成(一般302床, 伝病50床)
- 昭和 43年 8月 本館及びサービス棟全面竣工
- 昭和 45年 2月 救急告示病院指定
- 昭和 48年 3月 許可病床一部変更352床(一般282床, 結核20床, 伝病50床)
- 昭和 58年 8月 許可病床一部変更352床(一般308床, 結核24床, 伝病20床)
- 平成 5年 1月 許可病床数変更 救急医療センター27床増床(うち6床医療法施行規則第30条の32)  
許可病床数379床(一般335床, 結核24床, 伝病20床)  
救急医療センター建設工事着工, 鉄筋コンクリート造 地下1階地上4階建  
特定集中治療室10床(ICU 6床, CCU 4床)  
救急専用病床17床(HCU 17床)  
一般病床50床, 地域医療研修室他  
7月 救急医療センター竣工
- 平成 9年 3月 災害拠点病院(地域災害医療センター)認定
- 平成11年 4月 第2種感染症指定医療機関(6床)  
11月 許可病床数変更425床(一般395床,結核24床,感染6床)  
※実働病床数375床(一般345床,結核24床,感染6床)
- 平成 12年 3月 臨床研修病院指定(病院群)  
シンシナティ大学救急部との国際交流事業の開始  
8月 許可病床数変更435床(一般405床,結核24床,感染6床)  
※実働病床数375床(一般床345床,結核床24床,感染6床)  
6月 許可病床数変更452床(一般422床,結核24床,感染6床)  
※実働病床数375床(一般345床,結核24床,感染6床)  
7月 実稼働病床数452床(一般422床,結核24床,感染6床)
- 平成 15年 3月 病院使用許可申請届(南4階病棟4病室病床数変更)  
許可病床数変更 救命救急センター3床増床(医療法施行規則第30条の33)  
許可病床数455床(一般425床,結核24床,感染6床)  
※実働病床数452床(一般422床,結核24床,感染6床)  
7月 日本医療機能評価機構Ver.3.0認定  
8月 各病室病床数変更→南病棟23床運用開始  
地域がん診療拠点病院指定
- 平成16年 3月 地域周産期母子医療センターの認定  
救命救急センターICU室竣工(3床増床)  
4月 義務化に伴う臨床研修指定病院の認定
- 平成 17年 1月 無菌病室の病床に係る増床 (医療法施行規則第30条の33)  
許可病床数変更 3床増床 許可病床数458床(一般428床,結核24床,感染6床)  
3月 大崎地方1市6町合併により「大崎市」誕生(3月31日)  
併せて病院名も「大崎市民病院」となる

- 大崎市民病院(本院)
- 許可病床数458床(一般428床, 結核24床, 感染6床)
- 大崎市民病院鳴子温泉分院
- 許可病床数170床(一般50床, 療養120床)
- 大崎市民病院岩出山分院
- 許可病床数95床(一般65床, 療養30床)
- 大崎市民病院鹿島台分院
- 許可病床数70床(一般40床, 療養30床)
- 平成 18年 7月 大崎市民病院登録医制度開始
- 平成 20年 4月 DPC対象病院
- 7月 許可病床変更(一般病床452床・結核病床8床※新病院建設時整備・感染症病床6床 計466床)
- 平成 21年 9月 発熱外来待合室整備
- 平成 22年 10月 許可病床数変更(一般病床442床・結核病床8床・感染症病床6床 計456床)
- 平成 23年 4月 40診療科に変更
- 5月 電子カルテシステム導入
- 平成 24年 3月 新本院建設工事着工
- 鉄筋コンクリート造 地下1階, 地上9階建 延床面積48.390.07㎡
- 平成 24年 5月 入退院センター設置
- 7月 地域医療支援病院承認
- 平成 25年 3月 外来化学療法室設置(12床)
- 平成 26年 3月 大崎市民病院本院竣工
- 5月 宮城県北先制医療学講座(東北大学大学院医学系研究科)協定締結
- 6月 大崎市民病院開院(新築移転:平成26年6月28日 大崎市古川穂波三丁目8番1号)
- ハイブリット手術室, バイオクリーン手術室整備
- PET-CT, リニアック(IMRT可)の導入
- 患者サポートセンター(PFM)設置
- 外来化学療法室24床設置
- 平成26年度自治体立優良病院会長表彰
- 大崎市民病院健康管理センター開設
- 7月 大崎市民病院(新本院)外来診療開始(平成26年7月1日)
- NICU増床(6床)
- 8月 指定自立支援医療機関(更正医療)の指定申請(心臓脈管外科に関する医療)
- 12月 指定自立支援医療機関(育成医療・更正医療)の主たる担当医師変更申請(腎臓に関する医療)
- 平成 27年 10月 許可病床数変更(一般病床486床・結核病床8床・感染症病床6床 計500床 ※稼働病床数476床)
- 診療科目に小児外科を追加
- 平成 28年 4月 DPCⅡ群病院
- 稼働病床数変更(485床)
- 熊本地震災害によるDMAT派遣
- 10月 特定集中治療病棟SICU開設
- 稼働病床数変更(487床)
- 平成 29年 3月 日本医療機能評価機構機能種別版項目3rdG:Ver.1.1(認定第JC2159)認定
- 平成 30年 2月 結核病床廃止(一般病床494床, 感染症病床6床 計500床)
- 4月 DPC特定病院群
- 小児科連携医(こどもサポート医)制度開始
- 7月 へき地医療拠点病院指定
- 10月 神経内科から脳神経内科に標榜変更
- 11月 宇和島市病院事業(愛媛県)と姉妹協定締結
- 12月 肝がん・重度肝硬変治療研究促進事業指定医療機関指定
- 平成 31年 1月 ISO15189(臨床検査部門)認定(基幹・非基幹)
- 3月 PET/CT装置の更新
- 令和 元年 6月 新生児治療回復室(GCU 6床)設置
- 稼働病床数変更(500床)
- 10月 指定障害福祉サービス事業者(短期入所)指定
- 令和元年東日本台風災害によるDMAT派遣(丸森町)
- 令和 2年 4月 放射化物を保管廃棄する保管廃棄設備設置
- アカデミックセンター設置
- 11月 患者用駐車場に新型コロナウイルス感染症に係る検査等のための陰圧機能付き医療用テント設置
- 12月 児童福祉法に基づく指定小児慢性特定疾病医療機関の指定更新
- 難病の患者に対する医療等に関する法律に基づく指定医療機関の指定更新
- 令和 3年 1月 東北自動車道多重事故発生によるDMAT派遣
- 2月 診療用エックス線装置の更新
- 10月 新型コロナウイルス感染症に係る検査等のための陰圧機能付き医療用テントをプレハブに建替

- 令和4年 3月 災害時使用を目的とした救急車の配備(大崎地域広域行政事務組合消防本部より譲渡)
- 4月 地域がん診療連携拠点病院(高度型)指定
- 7月 公立病院経営強化プラン策定に係る大崎圏域1市4町首長・公立病院長会議の実施
- 8月 経カテーテル大動脈弁留置術「TAVI」導入・初症例
- 9月 大崎地域公立病院経営強化プラン策定調整会議の設置
- 令和5年 1月 手術支援ロボットにて、「消化器外科」「泌尿器科」「呼吸器外科」初症例実施
- 2月 ISO15189(臨床検査部門)認定更新(基幹・非基幹・病理学的検査(新規), 生理学的検査(新規))
- 3月 電子マネー決済の導入
- 4月 TQMセンター設置
- 5月 日本医療機能評価機構機能種別版項目3rdG:Ver.2.0認定
- 6月 自治体立優良病院総務大臣表彰 受賞
- 10月 大崎地域1市4町で連携協約 締結
- 令和6年 1月 石川県能登半島地震によるDMAT・災害支援ナース派遣(石川県)
- 3月 大崎市民病院経営強化プランの策定
- 7月 がんゲノム医療連携拠点病院指定
- 12月 病院事業シンボルマーク制定
- 令和7年 2月 本院臨床検査室ISO認定(改定)
- 3月 大崎市病院事業中期経営計画の策定
- 4月 診療科追加(感染症科・集中治療科)
- 5月 感染症流行時における大崎市民病院事業継続計画(感染症BCP)策定
- 6月 第6回LMC地域交流会in大崎開催
- 8月 放射線治療装置の更新  
日曜日リハビリテーションの開始
- 10月 入院セットレンタルサービス導入
- 11月 地域医療連携施設 着工開始
- 令和8年 3月 遠隔診療・看護フォーラムを開催(主催:宮城大学 共催:大崎市民病院)

# 本院所在地

## 病院所在地図



## 住所

〒989-6183

宮城県大崎市古川穂波三丁目8番1号

TEL : 0229-23-3311

FAX : 0229-23-5380

メールアドレス : soumu-och@h-osaki.jp

ホームページ : URL <https://www.h-osaki.jp/>

## アクセス

### ■バスをご利用の場合

JR古川駅前バス乗り場8番から大崎市民病院行きのシャトルバスに乗りし、大崎市民病院前下車。  
所要時間は約15分。

### ■タクシーをご利用の場合

JR古川駅からタクシーに乗りし、大崎市民病院前下車。  
所要時間は約10分(約3km)。

※ ホームページもご覧ください。 <https://www.h-osaki.jp/>